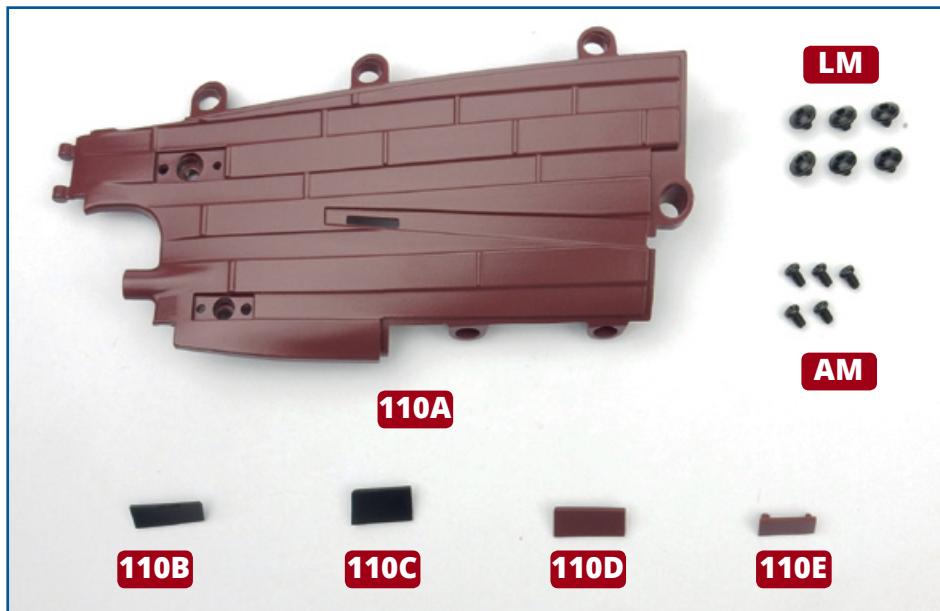


110 – ONDERSTE ROMPGEDEELTE ACHTERAAN: STUURBOORDZIJDE



ONDERDELEN IN DIT NUMMER

110A Rompgedeelte
achteraan, onderaan
stuurboordzijde

110B Paneel 5

110C Paneel 6

110D Paneel 7

110E Paneel 8

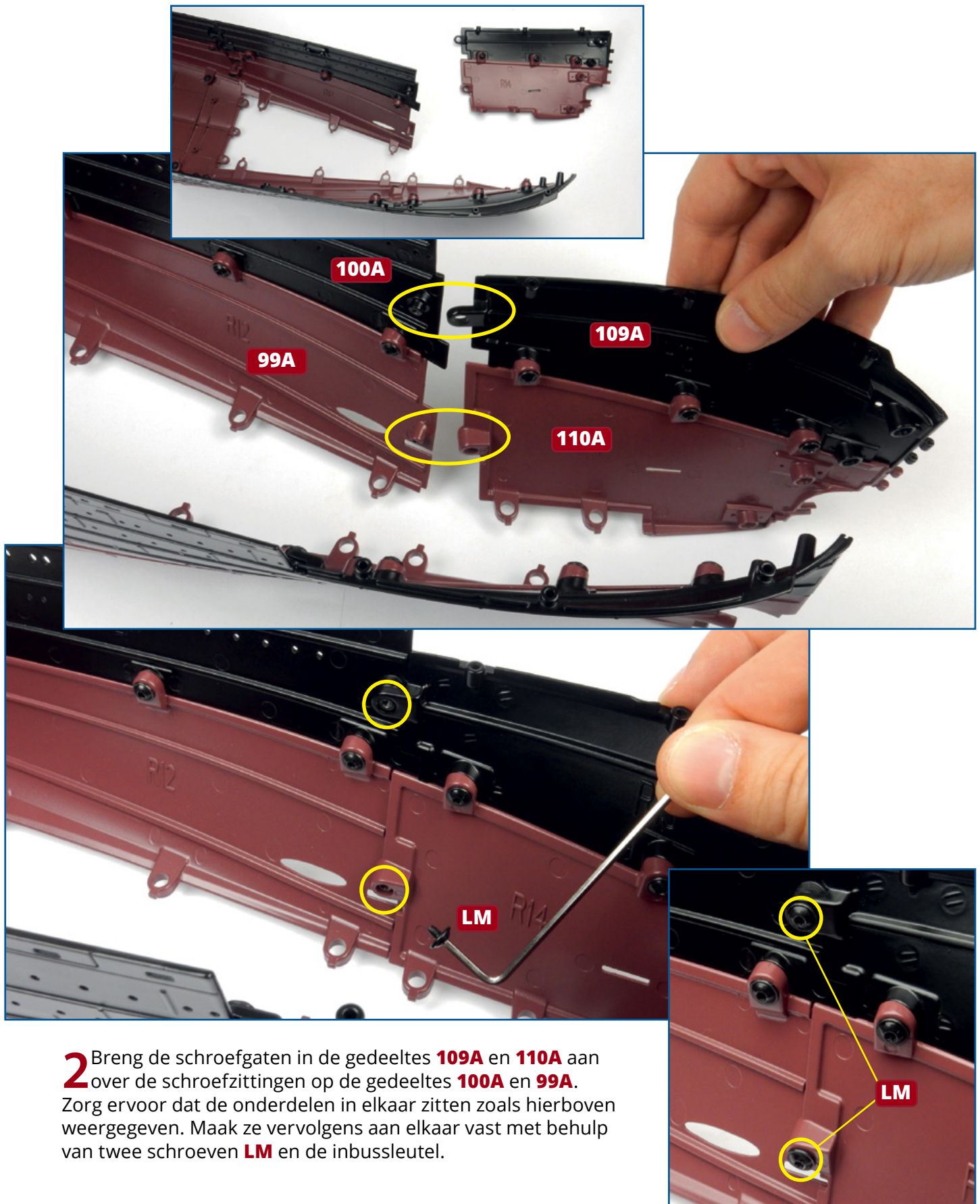
LM Zes inbusschroeven
2,6 x 3 mm

AM Vijf schroeven 2,6 x 4 mm



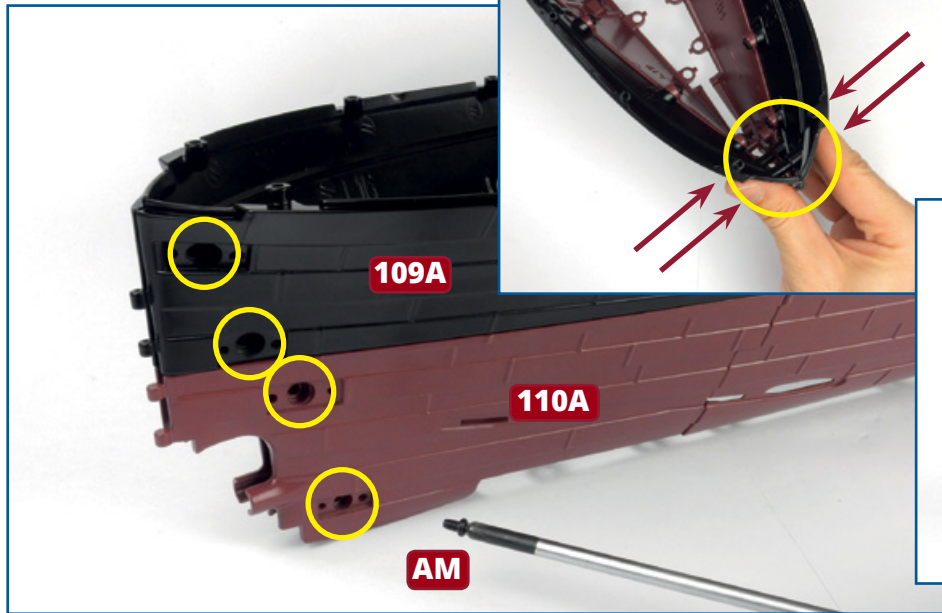
1 Neem de rompgedeeltes **110A** en **109A** (die bij het vorige nummer zaten). Schroefgaten in lipjes langs de bovenrand van het onderdeel **110A** passen over verhoogde schroefzittingen op het onderdeel **109A**. Maak de onderdelen aan elkaar vast met drie inbusschroeven **LM**. U hebt de bij het nummer 15 geleverde inbussleutel nodig om de schroef aan te halen.

★ STAP-VOOR-STAPINSTRUCTIES - 110 ★

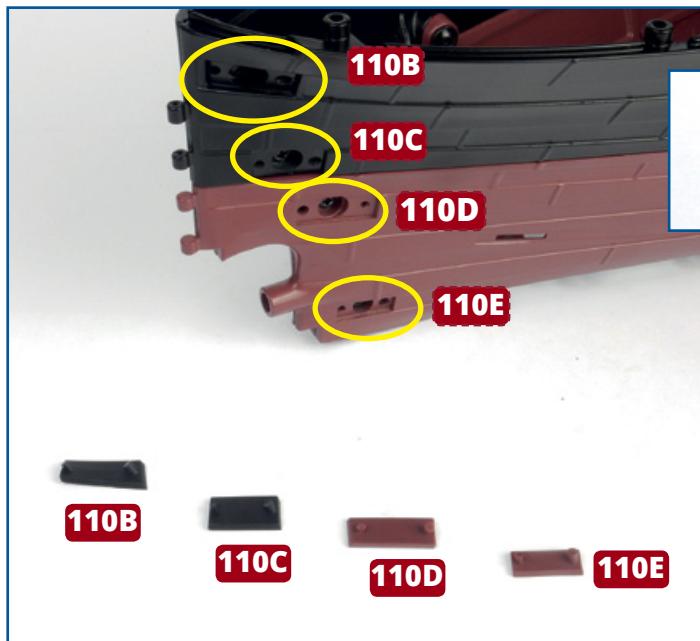
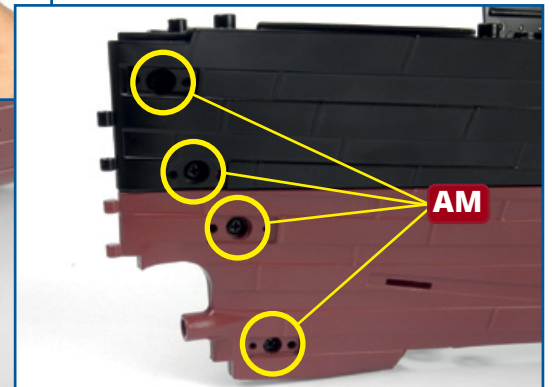


2 Breng de schroefgaten in de gedeeltes **109A** en **110A** aan over de schroefzittingen op de gedeeltes **100A** en **99A**. Zorg ervoor dat de onderdelen in elkaar zitten zoals hierboven weergegeven. Maak ze vervolgens aan elkaar vast met behulp van twee schroeven **LM** en de inbusleutel.

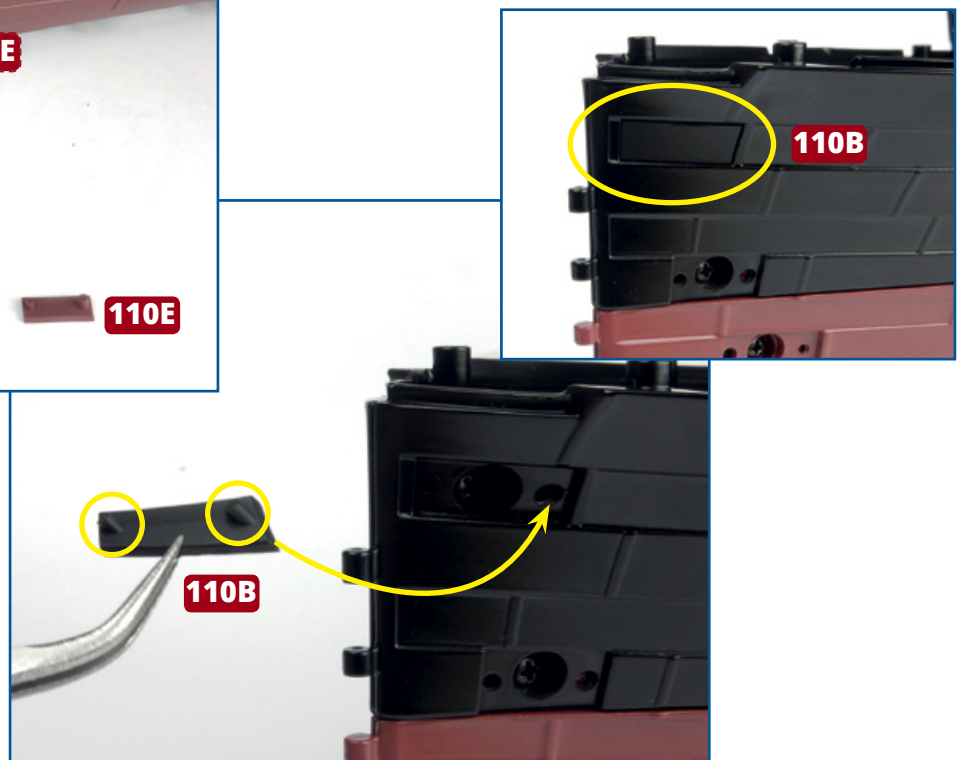
★ STAP-VOOR-STAPINSTRUCTIES - 110 ★



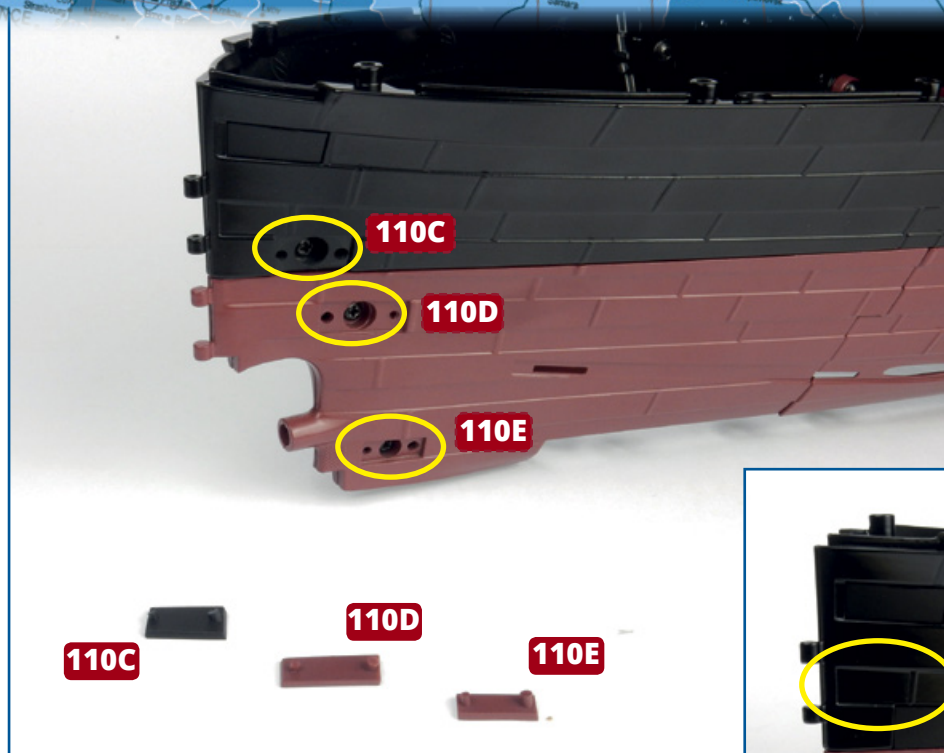
3 Druk de uiteinden van de bak- en stuurboordzijden van de romp aan het achtersteven samen. Maak de uiteinden aan elkaar vast met vier schroeven **AM** in de gaten in de stuurboordzijde van de romp (omcirkeld).



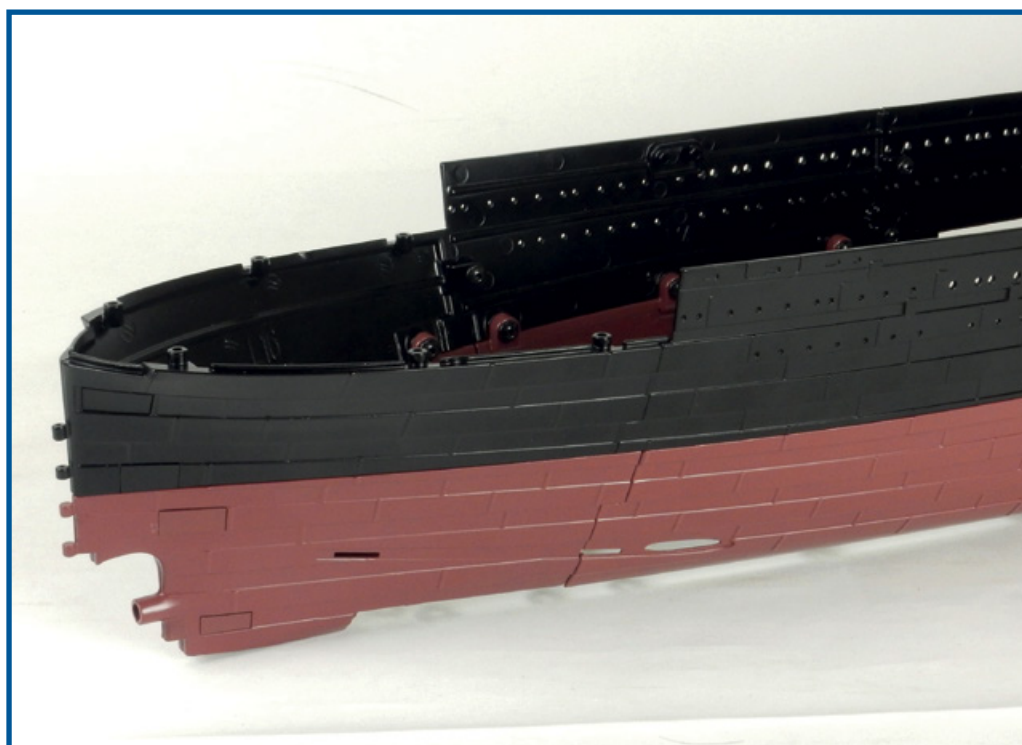
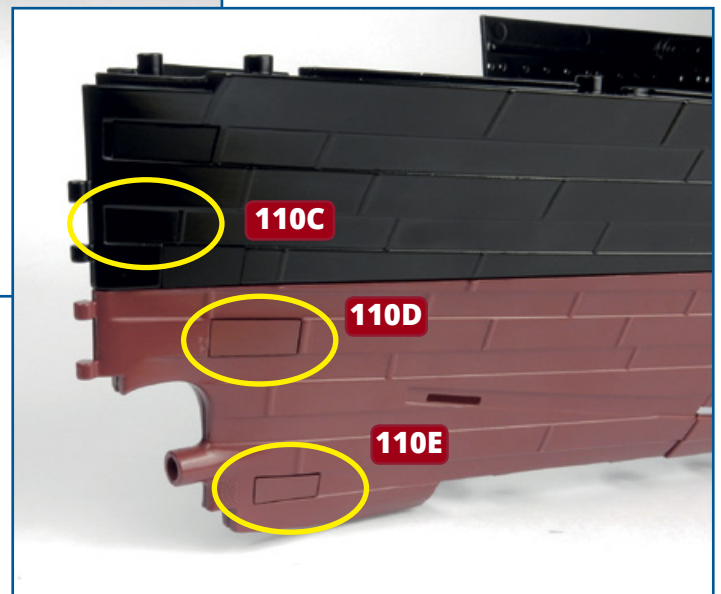
4 Neem de vier panelen **110B**, **110C**, **110D** en **110E**. Op de afbeelding hierboven zijn de posities voor alle panelen op de romp aangeduid. Neem het paneel **110B** en let op de hoek en grootte van de pennen (zie rechts, omcirkeld). Druk het vast in de bovenste uitsparing.



★ STAP-VOOR-STAPINSTRUCTIES - 110 ★



5 Breng de resterende drie panelen **110C**, **110D** en **110E** op dezelfde manier aan waarbij u ervoor zorgt dat de pennen in de juiste gaten zitten. Druk elk paneel op zijn plaats. U hoeft geen lijm te gebruiken.



Eindresultaat

Het onderste deel van de romp van uw *Titanic*-model is nu afgewerkt.